

## De Leitfaden für SnapBridge-Verbindung (Android™)

In dieser Anleitung wird erklärt, wie Sie Ihre Kamera mittels SnapBridge mit Ihrem Smart-Gerät verbinden (Smartphone oder Tablet).

### Holen Sie sich jetzt die SnapBridge-App!

Verwenden Sie SnapBridge, um die Kamera von Ihrem Smart-Gerät aus fernzusteuern und um die Bilder von der Kamera herunterzuladen.

#### Laden Sie die App noch heute kostenlos herunter!

SnapBridge ist kostenlos erhältlich bei Google Play™  
und auf: <http://snapbridge.nikon.com>

Neueste Infos über SnapBridge auf der Nikon-Website.



#### 📄 Online-Hilfe

Informationen über das Benutzen von SnapBridge erhalten Sie, indem Sie den Tab **Sonstiges** in SnapBridge wählen und auf **Info/Einstellungen > Anweisungen** tippen, um die Online-Hilfe anzuzeigen.

### Zuordnen (Pairing)

Für das Verwenden von SnapBridge müssen Sie die Kamera und Ihr Smart-Gerät einander zuordnen (die folgenden Illustrationen zeigen Version 1.3 der SnapBridge-App). Beachten Sie, dass die tatsächlichen Anzeigen auf Kamera und Mobilgerät unter Umständen von den nachfolgenden Abbildungen abweichen.

#### ☑ Vor dem Zuordnungsvorgang

Vergewissern Sie sich vor dem Zuordnen, dass auf der Speicherkarte in der Kamera Speicherplatz frei ist. Um unerwartete Abbrüche zu vermeiden, sollten Sie auch darauf achten, dass die Akkus in Kamera und Smart-Gerät ausreichend geladen sind.

- 1 Kamera:** Schalten Sie die Kamera ein. Warten Sie, bis die Kamera den Verbindungsassistenten anzeigt, und drücken Sie dann **OK**.

### Verbindungsassistent



Nutzen Sie SnapBridge, um Fotos zum Smart-Gerät zu senden und zu teilen.

Zum Überspringen und um SnapBridge später über das Systemmenü einzurichten, drücken Sie »MENU«.

**MENU** Überspringen **OK** Set

- 2 Kamera:** Die Aufforderung zum Starten erscheint. Fahren Sie mit Schritt 3 fort.

### Aufforderung zum Starten



Gehen Sie von Ihrem Smart-Gerät aus zu Ihrem App-Shop und suchen Sie nach SnapBridge. Nach der Installation öffnen Sie die SnapBridge-App.

**MENU** Abbrechen

### NFC

Einige Kameras, wie die D500 und D5600, zeigen eventuell einen NFC-Dialog an.

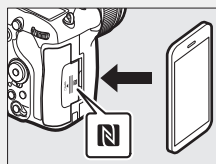
Halten Sie die NFC-Antenne des Smart-Geräts an die Markierung **N** (N-Mark) der Kamera. Warten Sie dann,

### NFC-Dialog



NFC-fähige Geräte: Berühren Sie das Smart-Gerät mit der Kamera.  
Nicht NFC-fähige Geräte: Drücken Sie »OK«.

**MENU** Abbrechen **OK** Weiter



bis die SnapBridge-App startet und fahren Sie mit Schritt 5 fort. Zum Verbinden ohne NFC drücken Sie die Kamera-Taste **OK** und fahren mit Schritt 3 fort. Hinweise über das Einschalten von NFC und die Position der NFC-Antenne an Ihrem Smart-Gerät finden Sie in den Unterlagen zum Smart-Gerät. Stellen Sie sicher, dass NFC vor dem Verbindungsaufbau eingeschaltet wurde.

### Zuordnung zu einem späteren Zeitpunkt nachholen

Falls Sie den Zuordnungsvorgang nicht nach dem erstmaligen Einschalten der Kamera abgeschlossen haben, können Sie ihn starten, indem Sie **Mit Smart-Gerät verbinden** im Systemmenü (digitale Spiegelreflexkameras) oder Netzwerkmenü (digitale Kompaktkameras) wählen und das Smart-Gerät an die Kamera halten (wenn Sie NFC benutzen) oder die Aufforderung zum SnapBridge-Start aufrufen (wenn Sie kein NFC benutzen).

### Mit Smart-Gerät verbinden



Nutzen Sie SnapBridge, um Fotos zum Smart-Gerät zu senden und zu teilen.

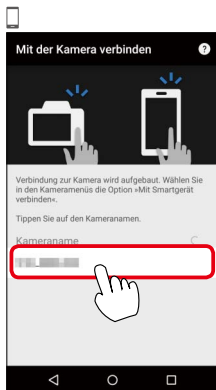
Zum Überspringen und um SnapBridge später über das Systemmenü einzurichten, drücken Sie »MENU«.

**MENU** Überspringen **OK** Set

**3 Smart-Gerät:** Starten Sie SnapBridge auf Ihrem Mobilgerät und tippen Sie auf den Kameranamen.

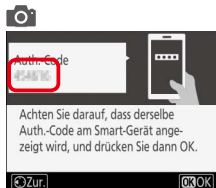
**✓ Der Kameraname wird nicht angezeigt**

Der Kameraname wird eventuell nicht aufgelistet, falls die SnapBridge-App gestartet wurde, bevor die Kamera-Anzeige Sie dazu aufgefordert hat. Gehen Sie sicher, dass die Aufforderung zum Starten angezeigt wird, beenden Sie dann SnapBridge und starten Sie die App erneut.

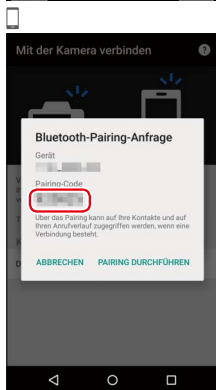



**4 Kamera/Smart-Gerät:** Prüfen Sie den Authentifizierungscode.

- **Kamera:** Der Authentifizierungscode wird auf dem Kameramonitor angezeigt.

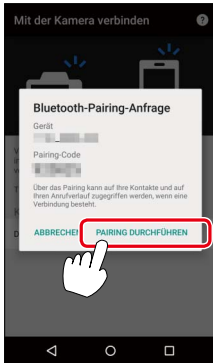


- **Smart-Gerät:** Vergewissern Sie sich, dass in SnapBridge der gleiche Authentifizierungscode wie auf der Kamera angezeigt wird.



- 5**  **Dieser Schritt bezieht sich auf die Kamera und das Smart-Gerät. Legen Sie als erstes beide Geräte nebeneinander bereit.**

**Kamera/Smart-Gerät:** Drücken Sie **OK** an der Kamera und tippen Sie auf **PAIRING DURCHFÜHREN** in SnapBridge (die Schaltfläche **PAIRING DURCHFÜHREN** ist möglicherweise je nach verwendeter Betriebssystem-Version unterschiedlich beschriftet).



- !** Falls Sie zwischen dem Drücken der Kamerataste und dem Antippen der Schaltfläche in SnapBridge zu lange warten, schlägt das Zuordnen fehl und ein Fehler wird angezeigt.
- **Kamera:** Drücken Sie **OK** und kehren Sie zu Schritt 1 zurück.
  - **Smart-Gerät:** Tippen Sie auf **OK** und kehren Sie zu Schritt 3 zurück.

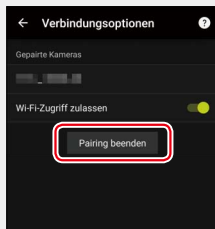
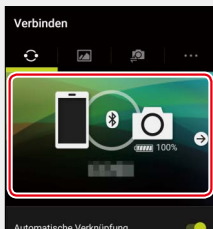
- 6** **Kamera/Smart-Gerät:** Folgen Sie den Bildschirm-anweisungen, um den Zuordnungsvorgang fertigzustellen.
- **Kamera:** Drücken Sie **OK**.
  - **Smart-Gerät:** Folgen Sie den Bildschirm-anweisungen, um sich für eine Nikon ID zu registrieren.



## 🔪 Probleme bei der Übertragung

Probieren Sie das Aufheben/Wiederherstellen der Zuordnung, wenn es Probleme bei der Bildübertragung von der Kamera auf Ihr Smart-Gerät gibt (z. B. geringes Tempo).

- 1 Smart-Gerät:** Öffnen Sie den Tab **Verbinden**, wählen Sie **Verbindungsoptionen**, tippen Sie auf **Pairing beenden** und tippen Sie bei Aufforderung auf **Ja**.

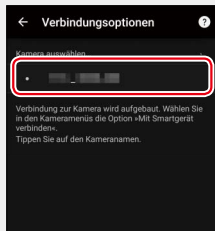


- 2 Kamera:** Rufen Sie die Aufforderung zum SnapBridge-Start auf, indem Sie **Mit Smart-Gerät verbinden** im Systemmenü (digitale Spiegelreflexkameras) oder Netzwerkmenü (digitale Kompaktkameras) wählen und den Bildschirmanweisungen folgen.

### 📷 Aufforderung zum Starten



- 3 Smart-Gerät:** Tippen Sie erneut auf **Verbindungsoptionen**. Tippen Sie auf den Kameranamen in der Liste **Kamera auswählen** und folgen Sie den Bildschirmanweisungen, um die Zuordnung wiederherzustellen.



## ✔ Wi-Fi-Verbindungen

Wi-Fi-Verbindungen werden automatisch beendet, falls Sie zu einer anderen App wechseln oder den Tab **Kamera** in der SnapBridge-App schließen.

## 🔪 Standby-Vorlaufzeit/Automatische Abschaltung

Bis Sie mit SnapBridge und Ihrer Kamera vertraut sind, sollten Sie eine längere Standby-Vorlaufzeit (digitale Spiegelreflexkameras) oder Ausschaltzeit (digitale Kompaktkameras) einstellen.

## Informationen über Warenzeichen

Android ist eine Marke von Google Inc. Der Android-Roboter wird anhand von Werken reproduziert bzw. verändert, die von Google erstellt oder geteilt wurden. Seine Verwendung erfolgt gemäß den Bestimmungen der Creative Commons 3.0-Lizenz (Namensnennung).